

Fødselsvægt og IUGR-grise hos danske søer

Analyse: Knap 9.000 nyfødte pattegrise fra 12 forskellige besætninger blev vejet for at analysere for lav fødselsvægt, forekomst af IUGR-grise og vægtvariation i kuldet.

Konklusion

Pattegrisens fødselsvægt påvirkes af kuld størrelse, søens kulnummer, antal dage fra fævnning til løbning, og af hvilken type drægtighedsstald søer er opstaldet i.

Af Kristina V. Riddersholm, specialestuderende, Ida Bahnsen, specialestuderende Charlotte Amidi Williams, lektor, alle Københavns Universitet og Thomas Sønderby Bruun, specialkonsulent, Seges Svineproduktion.

Pattegrisens mulighed for at overleve påvirkes af dens fødselsvægt, vægtvariationen i kuldet, og hvorvidt grisen har været hæmmet i væksten under drægtigheden (IUGR) i fosterstadiet. Grise med IUGR kaldes ofte deflingrigrise og er typisk karakteriseret ved at være mar-

kant mindre med et stort hoved i forhold til kroppen og en lavere overlevelse end normale grise. Et specialeforsøg sætter fokus på at øge pattegriseoverlevelsen ved at identificere risikofaktorer, som påvirker disse karaktertræk i højproduktive danske besætninger.

Fødselsvægt og IUGR i 12 besætninger

Forsøget blev udført i 12 danske besætninger, som enten opstaldede deres drægtige søer i et system med ade-

boks pr. sø, gulvfodring eller elektronisk sofodring (ESF). Hver besætning blev besøgt på de tre største faringsdage i et ugehold. Totalt blev 452 kuld inklusive 9.652 nyfødte pattegrise registreret, hvoraf 8.677 pattegrise var levende-fødte og blev vejet. De levende-fødte grise blev alle vurderet i forhold til graden af IUGR.

Kuld størrelse, kuldnummer og løbetidspunkt har betydning for fødselsvægten

Søerne fik i gennemsnit 21,3 totalfødte grise pr. kuld

Figur 1. Gennemsnitlig fødselsvægt og forekomst af grise med alvorlige IUGR-tegn inddelt efter staldsystemer. En aedeoboks pr. sø (orange), gulvfodring (mørkeblå), ESF (lyseblå).

9.000 grise

Den gennemsnitlige fødselsvægt blandt knap 9.000 grise fra kuld med 21,3 totalfødte var i 2019 på 1.235 gram. Hvis dine grise fødselsvægt er lavere end dette, så kig nærmere på:

- Om der er en overvægt af fosterkuldsoer (lavere fødselsvægt)
- Om kuld størrelsen er højere (medfører lavere fødselsvægt)
- Om søerne reelt får den fodermængde, som foderkassen/ventilen er stillet til
- Om dine foderkurver svarer til de anbefalede.

med en gennemsnitlig fødselsvægt på 1.235 gram. Resultaterne viste, at en øget kuld størrelse reducerede pattegrisens fødselsvægt (ca. 20 gram i vægtreduktion pr. ekstra gris i kuldet) og øgede forekomsten af IUGR-grise (ca. 0,7 pct. pr. ekstra født gris i kuldet) samt variationen af fødselsvægt i kuldet. Fødselsvægten var højest hos anden-til fjerde-kuldsoerne. Førstekuldsoerne havde flest IUGR-grise samt den laveste

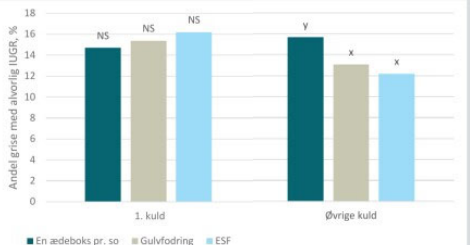
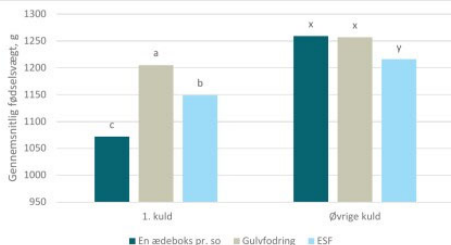
fødselsvægt og den laveste vægtvariation i kuldet. Søer fra femte kuld og ældre havde den højeste vægtvariation mellem grisene, hvorimod pattegrisenes fødselsvægt og andelen af IUGR-grise lå midt imellem førstekuldsoer og anden-til fjerde-kuldsoerne.

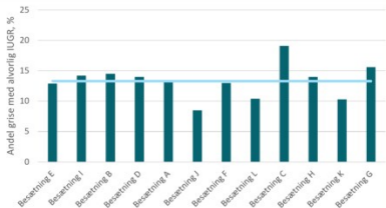
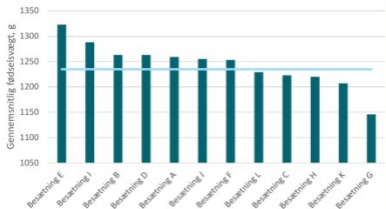
Forskel i fødselsvægt mellem besætninger

Mellem besætningerne og dermed drægtighedsystemerne blev der fundet variationer af fødselsvægten og forekomsten af IUGR-grise (Figur 1), men en stor forskel mellem besætningerne både på tværs af og inden for det enkelte drægtighedsystem (Figur 2) tyder på, at management er vigtigere end fodersystemet i sig selv. Desuden anvendte besætningerne forskellige foderkurver, hvilket måske har bidraget til forskellene inden for det enkelte drægtighedsystem.

Dette påvirker fødselsvægten og forekomsten af IUGR-grise

Konklusionen på forsøget var, at fødselsvægten falder med ca. 20 gram for hver ekstra gris i kuldet. Gylte folder de mindste grise, mens





Figur 2. Gennemsnitlig fødselsvægt og forekomst af grise med alvorlige IUGR-tegn besætning for besætning (blå) samt gennemsnit (orange).

anden- til fjerdekuldssoerne føder de største grise. Grise, der er født af søer ældre end fjerde kuld, har den største variation i fødselsvægt inden for kullet. Disse grise

vejer mere end gyltenes grise, men mindre end grise født af anden- til fjerdekuldssoer.